



Center za razvoj knjižnic

Splošne knjižnice: finančna vzdržnost mreže

Blaž Lesjak
Center za razvoj knjižnic
NUK

1



Center za razvoj knjižnic

Sredstva za knjižnično in založniško dejavnost tekoči transferi

Občine, ki za knjižnično in založniško dejavnost namenijo največ na prebivalca	v EUR na prebivalca		Občine, ki za knjižnično in založniško dejavnost namenijo najmanj na prebivalca	v EUR na prebivalca
Tolmin	34,09		Kostel	2,45
Ravne na Koroškem	33,98		Gornji Petrovci	2,42
Cerknica	33,77		Dobrovnik	1,96
Bovec	33,35		Odranci	1,89
Nova Gorica	30,67		Velika Polana	0,00

Vir: MF, kategorija 18039001 - knjižničarstvo in založništvo ter konti skupine 41 – tekoči transferi

**Povprečje 211 občin znaša 14,07, mediana je 13,53,
povprečje za celotno Slovenijo pa je 18,53.**

2

Delež proračuna za knjižnično in založniško dejavnost tekoči transferi

Občine, ki za knjižnično in založniško dejavnost namenijo največji delež proračuna			Občine, ki za knjižnično in založniško dejavnost namenijo najmanjši delež proračuna	
CERKNICA	10,02%		ODRANCI	0,64%
MOZIRJE	9,22%		DOBROVNIK	0,60%
TRZIN	9,06%		KOSTEL	0,45%
MEDVODE	9,00%		OSILNICA	0,44%
RAVNE NA KOROŠKEM	8,79%		VELIKA POLANA	0,00%

Vir: MF, kategorija 18039001 - knjižničarstvo in založništvo ter konti skupine 41 – tekoči transferi

Povprečje 211 občin znaša 4,07%, mediana je 3,80

3

Delež proračuna za knjižnično in založniško dejavnost celoten proračun

Občine, ki za knjižnično in založniško dejavnost namenijo največji delež proračuna			Občine, ki za knjižnično in založniško dejavnost namenijo najmanjši delež proračuna	
ORMOŽ	3,56%		OSILNICA	0,11%
LOVRENC NA POHORJU	3,49%		DOBROVNIK	0,09%
MEDVODE	3,42%		KOSTEL	0,06%
SLOVENSKE KONJICE	3,37%		GRAD	0,03%
RIBNICA	3,22%		VELIKA POLANA	0,00%

Vir: MF, kategorija 18039001 - knjižničarstvo in založništvo

Povprečje 211 občin znaša 1,32%, mediana je 1,19%

4

Razvitost občine in sredstva za knj. In zal. dejavnost

Najbolj razvite občine	koef. razvit.	v EUR na preb	Najmanj razvite občine	koef. razvit.	v EUR na preb
Trzin	1,52	23,41	Bistrica ob Sotli	0,56	13,74
Domžale	1,33	17,25	Solčava	0,54	13,15
Komenda	1,33	16,54	Rogašovci	0,52	9,67
Novo mesto	1,32	24,19	Kuzma	0,51	4,88
Šempeter-Vrtojba	1,32	13,46	Hodoš	0,50	4,17

Vir: MF

Koeficient korelacije 0,41

5

Sredstva za zagotavljanje minimalnih pogojev

- $C_{sk} = C_{pk} + C_{pak} + C_{dk} + C_{dn} + C_{sd} + C_{sddn} + C_{sdd} + C_{ad} + C_{sda} + C_{pkook} + C_{sdook}$
- C_{sk} = skupni ocenjeni stroški
- C_{pk} = stroški prirasta knjižničnega gradiva
- C_{pak} = stroški prirasta knj. gradiva avt. nar. sk.
- C_{dk} = stroški dopolnitve stanja obsega knjižničnega gradiva
- C_{dn} = stroški dopolnitve stanja obsega neknj. gradiva
- C_{sd} = stroški dela strokovnih delavcev
- C_{sddn} = stroški dela strokovnih delavcev za dodatne naloge
- C_{sdd} = stroški dela str. delavcev domoznanske zbirke
- C_{ad} = stroški dela administrativnih delavcev
- C_{pkook} = stroški prirasta knjižničnega gradiva območnih knj.
- C_{sdook} = stroški dela delavcev območnih knj. za posebne naloge

6

Sredstva za zagotavljanje minimalnih pogojev

Pogoj	Min. zahteva	Št. upoštevanih enot	Cena na enoto (EUR)	Strošek (EUR)	Opomba
knjižnično gradivo	3,7 enote / 1000 preb	4.299	16,55	71.129,14	2 knjižnici ne izpolnjujeta pogoja v 2014
neknjižnično gradivo	0,3 enote / 1.000 preb	34.177	5,12	175.145,05	22 knjižnic ne izpolnjuje pogoja v 2014
letni prirast knj. gradiva	200 enot / 1.000 preb	412.575	16,55	6.826.259,63	
letni prirast knj. gradiva (avtoht. nar. sk.)	250 enot / 1.000 oseb avtoht. preb.	1.763	16,55	29.169,73	
letni prirast neknj. gradiva	22 enot / 1.000 preb.	45.383	0,00	0,00	vrednost prirasta je že vključena v prirastu celotnega knj. gradiva
letni prirast neknj. gradiva (avtoht. nar. sk.)	25 enot / 1.000 oseb avtoht. preb.	176	0,00	0,00	vrednost prirasta je že vključena v prirastu celotnega knj. gradiva
število strokovnih delavcev	0,32 del. / 1.000 preb; (0,37 del. / 1.000 preb.+1 voznik+1,5 strok.del.za bibliobus), če > 2 krajevni knj.	842,59	24.931,96	21.007.416,53	upoštevani podatki o št. krajevnih knj. iz 2014
število delavcev: dodatne naloge (16. člen ZKnj-1)	0,32 del. / nalogo	111,36	24.931,96	2.776.422,58	vse knjižnice opravljajo vseh 6 dodatnih nalog po ZKnj-1
število delavcev: domoznanska zbirka	1 del. / prirast 5.000 oz. sorazmerno manj	10,60	24.931,96	264.238,84	
število admin. delavcev	1 / 10.000 preb.	206,29	24.931,96	5.143.148,31	
število delavcev mešana obm.	2 osebi / območje	4	24.931,96	99.727,82	upoštevani sta le dve območji: Pomurje in Obala
OOK: prirast knj. zbirke	14 enot / 1.000 preb.	28.880,24	16,55	477.838,17	
OOK: strok. delavci za posebne naloge	3 osebe / knjižnico	30	24.931,96	747.958,67	
SKUPAJ				37.618.454,48	

Vir: IER

7

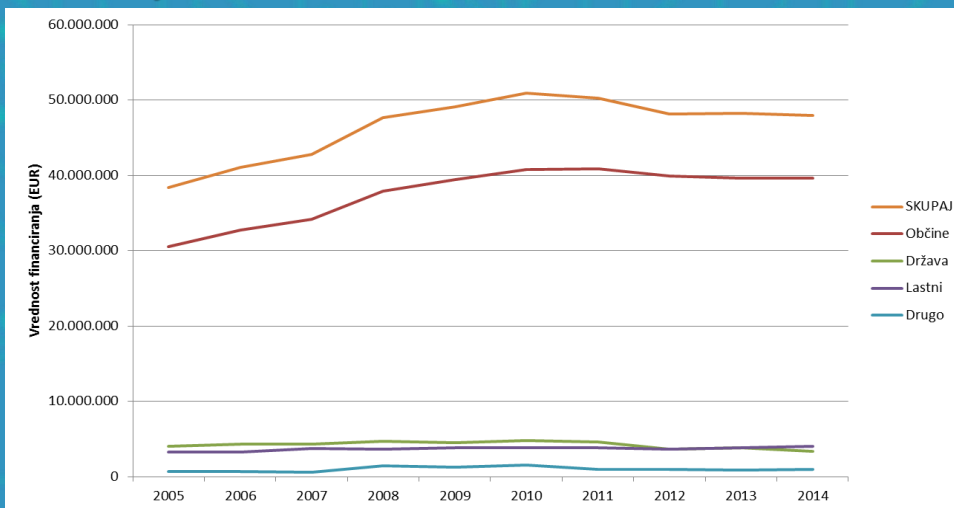
Sredstva za zagotavljanje minimalnih pogojev

	Ocenjeni stroški		Dejanski stroški	
	Strošek (EUR)	Delež (%)	Strošek (EUR)	Delež (%)
Stroški gradiv	7.579.541,73	20,1	6.946.318,00	19,0
Stroški dela	30.038.912,75	79,9	29.565.809,00	81,0
SKUPAJ	37.618.454,48	100,0	36.512.127,00	100,0

Vir: IER

8

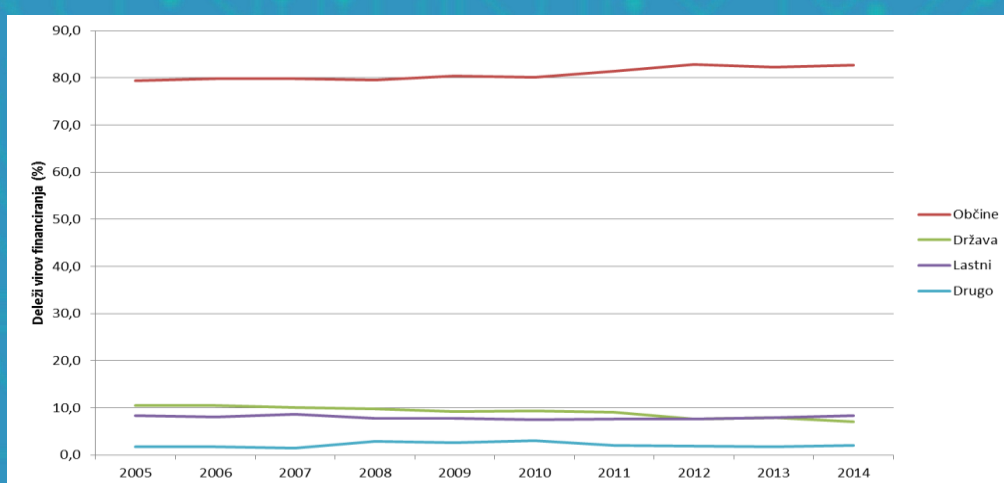
Vrednost financiranja splošnih knjižnic (v EUR) v obdobju 2005–2014



Vir: IER

9

Deleži virov financiranja splošnih knjižnic (v %) v obdobju 2005–2014



Vir: IER

10

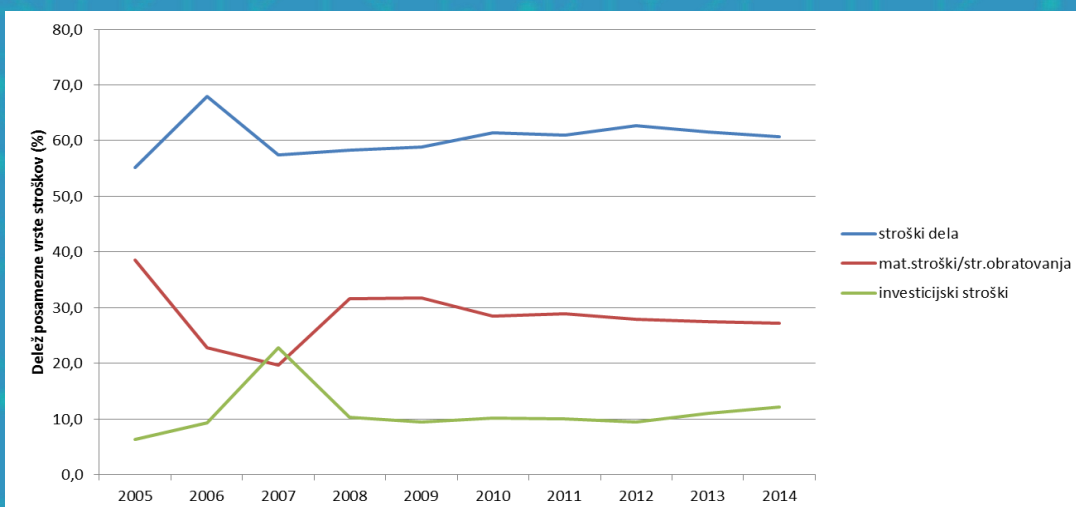
Vrednost financiranja splošnih knjižnic (v EUR) v obdobju 2005–2014

Vir / leto	2005	2006	2007	2008	2009	2010	2011	2012	2013	2014
Občine	30.495.023	32.770.828,0	34.156.328	37.888.924	39.462.624	40.785.570	40.857.151	39.867.510	39.649.355	39.605.867
Država	4.043.881	4.295.991,0	4.326.404	4.662.257	4.490.875	4.785.271	4.559.131	3.657.876	3.842.098	3.359.974
Lastni	3.222.444	3.294.367,5	3.705.862	3.688.132	3.845.223	3.812.608	3.793.257	3.649.374	3.843.323	4.015.442
Drugo	658.127	703.451,7	620.192	1.398.850	1.298.408	1.545.946	1.006.157	930.766	865.327	949.756
SKUPAJ	38.419.475	41.064.638,2	42.808.786	47.638.162	49.097.130	50.929.395	50.215.696	48.105.525	48.200.102	47.931.038

Vir: IER

11

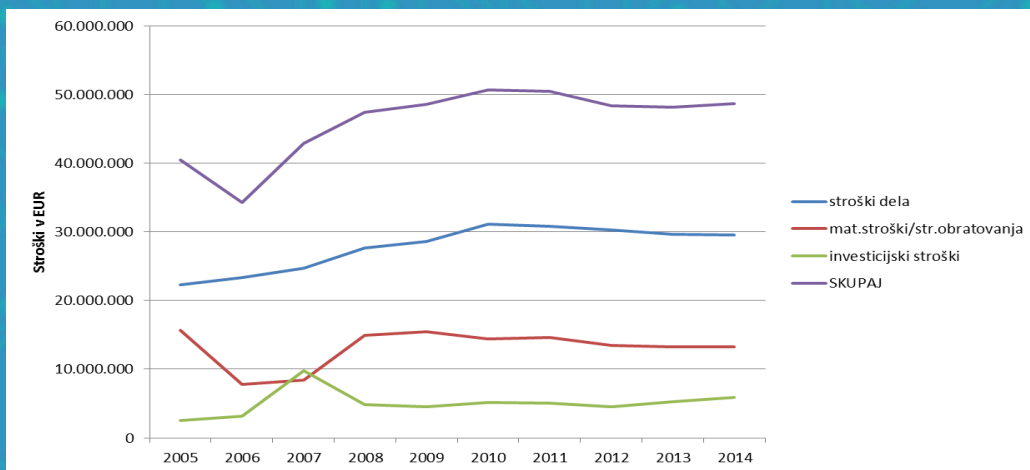
Struktura stroškov splošnih knjižnic v obdobju 2005–2014



Vir: IER

12

Vrednost posameznih vrst stroškov splošnih knjižnic v obdobju 2005–2014



Vir: IER

13

DEA analiza storitev knjižnic

- data envelopment analysis (DEA)
- statistična metoda za izračunavanje učinkovitosti
- kakšne so razlike knjižnic pri doseganju uspešnosti (ki lahko nakazujejo na določene probleme)
- ali je bila ta uspešnost pogojena s časom (ali je v preučevanem obdobju 2008–2014 rasla ali padala)
- kateri so dejavniki, ki najmočneje vplivajo na posamezne oblike učinkovitosti oz. uspešnosti

14

DEA analiza storitev knjižnic

- kombinacija vložkov/inputov (v našem primeru sta to dva: skupni prihodki ter število zaposlenih) ter učinkov/outputov
- pri čemer sta možnosti dve – lahko iz danih inputov skušamo doseči čim večje outpute (metoda, temelječa na učinkih oz. outputih) ali pa dani output skušamo doseči s čim manjšo porabo inputov (metoda, temelječa na vložkih oz. inputih)
- v našem primeru je bila uporabljena metoda, pri kateri učinkovitost pomeni uporabo danih inputov za doseganje čim večjih outputov

15

DEA analiza storitev knjižnic

Inputi:

- Skupni prihodki v EUR, kar zajema: prihodki pristojnih občinskih upravnih organov; prihodki pristojnih državnih upravnih organov; prihodki matične ustanove; lastni prihodki iz javne službe prihodki; nadomestila za včlanitev (članarine, vpisnine, ipd.); drugi viri;
- Skupno število zaposlenih v ekvivalentu polne zaposlitve (EPZ);
- Število izposojevališč (upoštevali smo izposojevališča in ne krajevne knjižnice) na člana knjižnice;
- Velikost prostorov knjižnice (neto uporabna površina knjižnice v m²).
- S tem se dodatno izognemo problemu večjega števila izposojevališč zaradi velikosti območja, ki ga knjižnica pokriva, gre torej za uteženi kazalnik.

16

DEA analiza storitev knjižnic

Outputi:

- **Učinkovitost glede obiska:**
 - Skupni obisk knjižnice,
 - Skupno število članov knjižnice.
- **Učinkovitost glede izposoje:**
 - Skupno število izposoj,
 - Skupno število izposoj na dom.
- **Učinkovitost glede opreme:**
 - Število enot vseh enot opreme (npr. osebni računalnik, terminal, tiskalnik, skener, itd.) za uporabnike,
 - Skupno število vseh enot opreme.
- **Učinkovitost glede prireditiv:**
 - Število prireditiv,
 - Število udeležencev na prireditvah.

17

DEA analiza storitev knjižnic

Skupina	Knjižnica	Opis
skupina 1	Gor. Radgona, Idrija, Jesenice, Krško, Laško, Lenart, Litija, Medvode, Postojna, Slov. Konjice, Trebnje	Majhne, slabo učinkovite po izposoji, opremi in prireditvah, učinkovite po obisku
skupina 2	Ajdovščina, Kamnik, Lendava, Ravne, Slov. Bistrica, Slovenj Gradec, Šmarje, Tolmin, Vrhnika, Žalec	Majhne, neučinkovite po prireditvah
skupina 3	Ljubljana	Ljubljana – najbolj učinkovita v povprečju
skupina 4	Črnomelj, Dravograd, Metlika, Ormož, Ribnica	Najmanjše, zelo slabo učinkovite
skupina 5	Celje, Domžale, Kranj, Maribor, Nova Gorica, Novo mesto	Velike knjižnice, precej učinkovite
skupina 6	Grosuplje, Koper, Murska Sobota, Ptuj, Radovljica, Sežana, Škofja Loka, Velenje	Večje knjižnice, relativno neučinkovite
skupina 7	Brežice, Hrastnik, Ilirska Bistrica, Izola, Kočevje, Mozirje, Piran, Šentjur, Trbovlje	Majhne, učinkovite pri opremi
skupina 8	Cerknica, Ljutomer, Logatec, Radlje, Rogaška Slatina, Sevnica, Tržič, Zagorje	Majhne, izrazito neučinkovite glede obiska

Vir: IER

18

DEA analiza storitev knjižnic

Osrednje ugotovitve skupinjenja torej so:

- velike knjižnice so praviloma bolj učinkovite in se tudi grupirajo v posebne skupine, tudi med njimi pa je moč opaziti razslojenost predvsem glede velikosti;
- manjše knjižnice sodijo v različne skupine, ki se močno ločijo po učinkovitosti, praviloma pa so manjše knjižnice v povprečju tudi manj učinkovite od večjih pri večini od izračunanih učinkovitosti.

19

21. Člen ZLS - občina opravlja naslednje skupine nalog

- omogočanje vseh oblik gospodarskega razvoja občine,
- upravljanje občinskega premoženja,
- urejanje, upravljanje in skrb za lokalne javne službe,
- urejanje komunalnih zadev: javna snaga, urejanje zelenih površin, urejanje in gospodarjenje s komunalnimi objekti in napravami,
- gradnja, vzdrževanje in urejanje lokalnih javnih cest, javnih poti in drugih javnih površin,
- pospeševanje gradnje stanovanj in skrb za povečanje najemnega socialnega sklada stanovanj,
- pospeševanje vzgojno izobraževalnih, turističnih, kulturnih in drugih dejavnosti; v ta kontekst sodijo naloge s področja kulture in izobraževanja, kot so: ustvarjanje pogojev za izobraževanje odraslih, ki je pomembno za razvoj občine in za kvaliteto življenja njenih prebivalcev; pospeševanje vzgojno izobraževalne, informacijsko dokumentacijske, društvene in druge dejavnosti na svojem območju; pospeševanje kulturno-umetniške ustvarjalnosti, omogočanje dostopnosti do kulturnih programov, zagotavljanje splošnoizobraževalne knjižnične dejavnosti ter v skladu z zakonom skrb za kulturno dediščino na svojem območju.

20

Pristojnosti občine

- Pristojnosti občine pomenijo njeno delovno področje, ki izraža skupne potrebe in interese prebivalcev občine in jih lahko samostojno opravlja, pri čemer pristojni državni organi nadzorujejo le zakonitost dela njenih organov.
- Poleg nalog, ki sodijo med obvezne in neobvezne občinske pristojnosti, lahko izvajajo občine tudi posamezne prenesene naloge, to je naloge iz državne pristojnosti. Prenos državnih nalog v občinsko pristojnost je možen le ob pogoju, da država zagotavlja občini tudi ustrezna sredstva za njihovo opravljanje.

21

Zakon o financiranju občin (ZFO-1)

- davek na nepremičnine (do uvedbe tega davka pa nadomestilo za uporabo stavbnega zemljišča),
- davki na dediščine in darila, igre na srečo, promet nepremičnin in drugi, ki v celoti pripadajo občini, na območju katere so glede na lego predmeta obdavčitve ali stalnega prebivališča zavezanca pobrani,
- občinske takse, prispevki, samoprispevki, okoljske takse, globe,
- koncesijske dajatve,
- plačila za storitve javnih služb ter
- 54 % delež dohodnine predpreteklega leta oziroma delež, ki v posameznem proračunskem občinam pripada v višini skupne primerne porabe občin v tem letu.

22

Model financiranja občin v Sloveniji sestavljajo tri modelske funkcije

- funkcija primerne porabe občine,
- funkcije lastnih prihodkov,
- funkcija finančne izravnave.

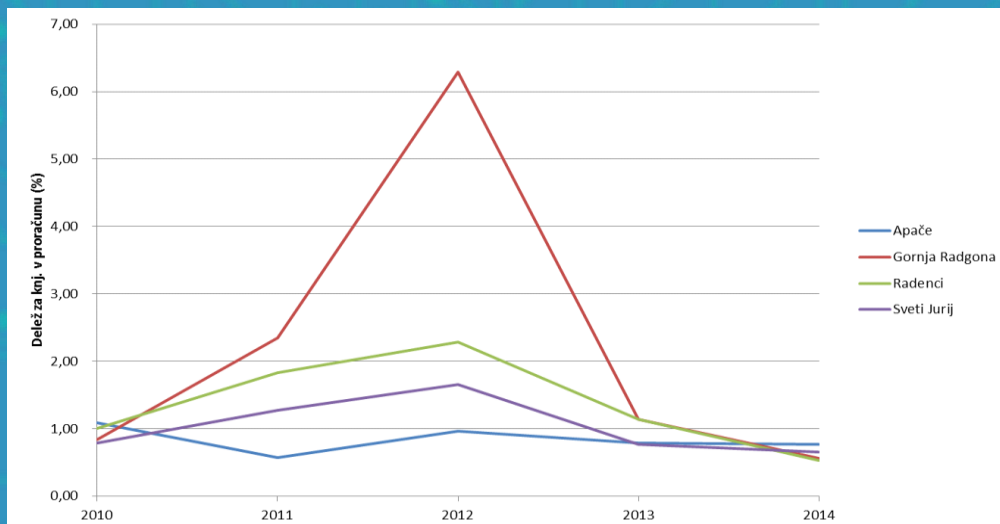
23

Primer financiranja knjižnice Gornja Radgona

- Občina Apače: 18,14 %
 - Občina Gornja Radgona: 42,89 %
 - Občina Radenci: 25,06 %
 - Občina Sveti Jurij ob Ščavnici: 13,91 %.
- v letu 2014, delež celotnega proračuna, ki ga občine namenjajo za knjižnično in založniško dejavnost pri vseh pod 1%

24

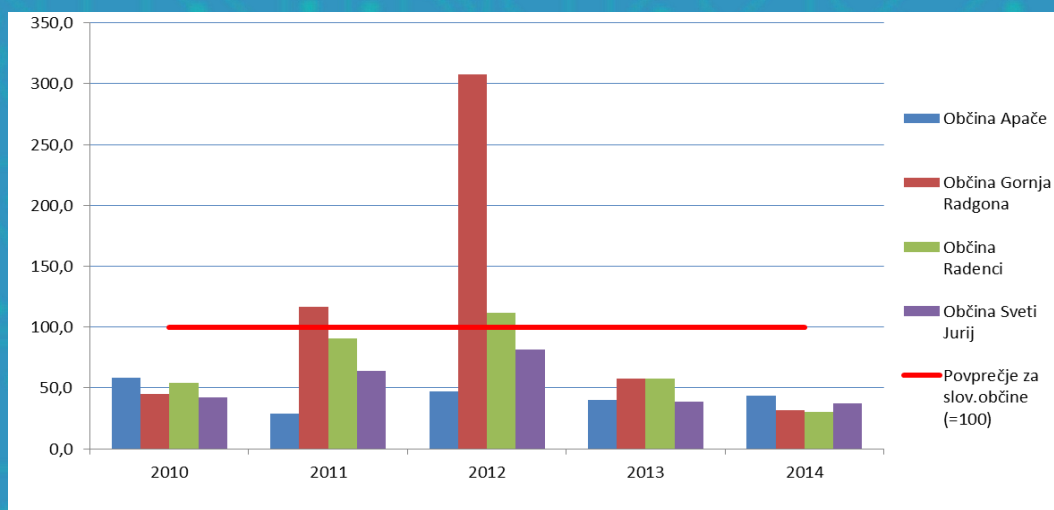
Delež odhodkov za knjižničarstvo in založništvo v celotnem proračunu posameznih občin financerk splošne knjižnice Gornja Radgona, 2010-2014



Vir: IER

25

Delež odhodkov za knjižničarstvo in založništvo v celotnem proračunu posameznih občin financerk splošne knjižnice Gornja Radgona v primerjavi s slov. povprečjem, 2010-2014



Vir: IER

26

Podatki za izračun števila manjkajočih delavcev splošne knjižnice Gornja Radgona glede na normative Pravidnika o pogojih za izvajanje knjižnične dejavnosti kot javne službe, 2010-2014

leto	2010	2011	2012	2013	2014
izposojevališča: št. krajevnih knjižnic (a)	2	1	1	2	2
izposojevališča: bibliobus* (da/ne) (b)	ne	ne	ne	ne	ne
št. izposojevališč: skupaj (a+b)	2	1	1	2	2
potencialni uporabniki knjižnice: skupaj - podatki SURS* (c)	20.421	20.300	20.328	20.217	20.181
1 administrativno tehnični delavec na 10.000 prebivalcev (d=c/10.000)	2,04	2,03	2,03	2,02	2,02
strokovni delavci 0,32 na 10.000 preb. (e=c*0,32/10.000)	6,53	6,5	6,5	6,47	6,46
za obratovanje bibliobusa 1 voznika in 1,5 strokovnega delavca (f)	-	-	-	-	-
za izvajanje nalog 16.člena vsaj še 0,32 strokovnega delavca za vsako od nalog (g=6*0,32)	1,92	1,92	1,92	1,92	1,92
za izvajanje nalog domoznanske zbirke sorazmerno 1 strokovnega delavca na 5000 enot prirasta (h)	-	-	-	-	-
knjižnice na narodnostno mešanih območjih 2 strokovna delavca (i)	-	-	-	-	-
Pravilnik SKUPAJ (j=d+e+f+g+h+i)	10,5	10,45	10,46	10,41	10,4
Pravilnik brez administrativno tehničnih delavcev (k=j-d)	8,45	8,42	8,42	8,39	8,38
delavci – strokovni delavci (EPZ) (iz podatkov CeZar)	2	2	2	2	6
delavci SKUPAJ (EPZ) (iz podatkov CeZar)	3	3	3	2	7
% doseganja pri strokovnih delavcih (glede na Pravilnik)	23,66	23,76	23,74	23,84	71,62
% doseganja pri vseh delavcih (glede na Pravilnik)	28,58	28,72	28,69	19,21	67,33
Potrebni dodatni strokovni delavci	6,45	6,42	6,42	6,39	2,38
Potrebni dodatni delavci SKUPAJ	7,5	7,45	7,46	8,41	3,4

Vir: IER

27

Dodatni stroški zaposlenih splošne knjižnice Gornja Radgona za izpolnjevanje normativov o zaposlenih Pravidnika o pogojih za izvajanje knjižnične dejavnosti kot javne službe, 2010-2014

Leto	2010	2011	2012	2013	2014
BOD skupaj delavci (iz podatkov CeZar)	30.106.297,54	29.824.198,79	29.473.625,47	28.839.866,05	28.828.184,89
strošek BOD/zap. (izračunano iz podatkov CeZar)	25.655,57	25.434,68	24.860,72	24.773,96	24.309,94
potreben strošek za zadostitev kriterija števila strokovnih delavcev	165.599,52	163.188,92	159.729,13	158.291,75	57.807,09
Apače					12.445,87
Gornja Radgona					24.469,74
Radenci					12.457,43
Sveti Jurij					8.434,05
potreben strošek za zadostitev kriterija števila vseh delavcev	192.335,19	189.386,64	185.405,28	208.377,27	82.557,04
Apače					17.774,53
Gornja Radgona					34.946,40
Radenci					17.791,04
Sveti Jurij					12.045,07
glede na neinv. del proračuna (%)	1,64	1,57	1,52	1,69	0,63
Apače					0,89
Gornja Radgona					0,58
Radenci					0,55
Sveti Jurij					0,65
glede na celoten proračun (%)	1,04	0,85	0,95	0,96	0,27
Apače					0,35
Gornja Radgona					0,24
Radenci					0,23
Sveti Jurij					0,34

Vir: IER

28

Stroški enote knj. in neknj. gradiva splošne knjižnice Gornja Radgona v letu 2014

KNJ. GRADIVO	
Odhodki za nakup knj.gradiva	53.845
št. enot	3.337
Strošek prirasta 1 knj.gradiva=odhodki za nakup knj.gradiva/število enot	16,14
NEKNJ. GRADIVO	
Odhodki za nakup el.gradiva	1.153
št. enot	136
Strošek prirasta 1 neknj.gradiva=odhodki za nakup el.gradiva/število enot	8,48

Vir: IER

29

Ocenjeni dodatni stroški za dopolnitev prirasta gradiv splošne knjižnice Gornja Radgona glede na normative Pravilnika v letu 2014

	manjkajoče enote	strošek/enoto	strošek
Dopolnitev prirasta knj. gradiva	1.902	16,14	30.690
Dopolnitev prirasta neknj. gradiva	368	8,48	3.120
SKUPAJ			33.810

Vir: IER

30

Delitev dodatnih stroškov splošne knjižnice Gornja Radgona za izpolnjevanje normativov Pravilnika v letu 2014

	Delež	Dodaten strošek	Delež v proračunu občine
Apače	21,53	25.053,82	0,50
Gornja Radgona	42,33	49.258,17	0,34
Radenci	21,55	25.077,10	0,32
Sv. Jurij	14,59	16.977,95	0,48

Vir: IER