



Center za razvoj knjižnic – CeZaR

Financiranje knjižnične dejavnosti: splošne knjižnice

Eva Kodrič-Dačić
Blaž Lesjak

Ljubljana, 2018

Creative Commons Attribution 3.0

Narodna in univerzitetna knjižnica
Center za razvoj knjižnic – CeZaR
Turjaška 1
SI – 1000 Ljubljana

<http://cezar.nuk.uni-lj.si/>
centerzarazvoj@nuk.uni-lj.si

Vsebina

1. Podatki Ministrstva za kulturo	4
2. Podatki o knjižnični in založniški dejavnosti	4
3. Razvitost občine in sredstva za knjižnično dejavnost	5
4. Sredstva za zagotavljanje minimalnih pogojev	6
5. Financiranje splošnih knjižnic v letih 2005-2014	9
6. Primer financiranja knjižnice Gornja Radgona	14
6.1 Ocena dodatnih stroškov za izpolnjevanje normativov števila zaposlenih ter prirasta gradiva iz Pravilnika – simulacija za leto 2014	16
7. Stroški za izpolnjevanje pogojev na prebivalca	19
8. Stroški dodatnih zaposlenih ob odprtju novih KK	20
9. Primerjava knjižnic v Mariboru in Regensburgu	21
9. Viri	23

1. Podatki Ministrstva za kulturo

Po podatkih ministrstva za kulturo so v letu 2014 za knjižnično dejavnost (brez investicij) največ namenili v naslednjih občinah (v evrih na prebivalca)

Občine, ki za knjižnično dejavnost namenijo največ na prebivalca	v EUR na prebivalca
Ravne na Koroškem	33,48
Tolmin	33,02
Bovec	32,44
Cerknica	31,15
Nova Gorica	30,66
Kostanjevica na Krki	29,66
Medvode	29,02
Mozirje	28,16
Kobarid	27,33
Ljubljana	27,01

Občine, ki za nakup knjižničnega gradiva namenijo največ na prebivalca	v EUR na prebivalca
Bistrica ob Sotli	6,30
Bovec	5,76
Kranjska Gora	5,27
Kungota	5,22
Trzin	5,11
Tolmin	5,11
Medvode	5,05
Selnica ob Dravi	4,42
Žirovnica	4,33
Lovrenc na Pohorju	4,06

Vir: Ministrstvo za kulturo

2. Podatki o knjižnični in založniški dejavnosti

Ministrstvo za kulturo je objavilo podatke samo za 10 občin, ki za knjižnično dejavnost namenijo največ. Ni pa podatkov za vse občine.

Podatke o odhodkih občin so na voljo na spletni strani ministrstva za finance. Vendar pa ni na voljo točnih podatkov o sredstvih namenjenih neposredno za knjižnice. Kot najboljši približek je kategorija 18039001 - knjižničarstvo in založništvo ter konti skupine 41 - tekoči transferi, v tem pregledu torej niso vključene investicije.

Ker gre za transfere v celotnem letu 2014, je bil za podatek o številu prebivalcev uporabljeno število prebivalcev na polovici leta, to je 1.7.2014. Ti podatki so uporabljeni pri izračunih v vseh tabelah v tem poglavju.

Podatki so zelo podobni tistim, ki je objavilo ministrstvo za kulturo. Poleg 5 občin, ki za to dejavnost namenijo največ, je izpostavljenih tudi 5 občin, ki namenijo najmanj.

Občine, ki za knjižnično in založniško dejavnost namenijo največ na prebivalca	v EUR na prebivalca
Tolmin	34,09
Ravne na Koroškem	33,98
Cerknica	33,77
Bovec	33,35
Nova Gorica	30,67

Občine, ki za knjižnično in založniško dejavnost namenijo najmanj na prebivalca	v EUR na prebivalca
Kostel	2,45
Gornji Petrovci	2,42
Dobrovnik	1,96
Odranci	1,89
Velika Polana	0,00

Vir: Izračunano iz podatkov Ministrstva za finance in SURS-a

Opazimo lahko, da so razlike med občinami zelo velike. Če primerjamo občino Tolmin, ki za to dejavnost nameni največ in občino Odranci je razlika več kot 18 kratna, občina Velika Polana pa za knjižnično in založniško dejavnost ne nameni nič.

Povprečje 211 občin znaša 14,07, mediana je 13,53, povprečje za celotno Slovenijo pa je 18,53 EUR na prebivalca.

Zanimiva je tudi primerjava absolutnih zneskov. Občina Ljubljana za knjižnično in založniško dejavnost nameni kar 7.214 krat več sredstev kot občina Osilnica. Povprečje 211 slovenskih občin znaša 191.275 EUR, mediana pa je 70.000 EUR.

Občine, ki za knjižnično in založniško dejavnost namenijo največ sredstev	v EUR
Ljubljana	7.358.036
Maribor	2.734.234
Kranj	1.323.448
Celje	1.261.989
Nova Gorica	973.675

Vir: Izračunano iz podatkov Ministrstva za finance

Občine, ki za knjižnično in založniško dejavnost namenijo najmanj sredstev	v EUR
Dobrovnik	2.522
Kostel	1.580
Hodoš	1.550
Osilnica	1.020
Velika Polana	0

Izračunali smo tudi delež celotnega zneska, ki ga občine namenijo za knjižnično in založniško dejavnost. Vključene so tudi investicije, kar pomeni, da se je posamezna občina lahko uvrstila visoko, če so imeli v letu 2014 v tej dejavnosti kakšno investicijo.

Delež proračuna, ki ga občine namenijo za knjižnično in založniško dejavnost.

Občine, ki za knjižnično in založniško dejavnost namenijo največji delež proračuna	
Ormož	3,56%
Lovrenc na Pohorju	3,49%
Medvode	3,42%
Slovenske Konjice	3,37%
Ribnica	3,22%

Vir: Izračunano iz podatkov Ministrstva za finance

Občine, ki za knjižnično in založniško dejavnost namenijo najmanjši delež proračuna	
Osilnica	0,11%
Dobrovnik	0,09%
Kostel	0,06%
Grad	0,03%
Velika Polana	0,00%

Povprečje v Sloveniji znaša 1,71%, povprečje 211 občin je 1,32%, mediana pa 1,19% proračuna občine v letu 2014.

3. Razvitost občine in sredstva za knjižnično dejavnost

Na Ministrstvu za finance so izračunali koeficient razvitosti občin za leti 2013 in 2014.

Najbolj in najmanj razvite občine, ter znesek na prebivalca namenjen za knjižnično in založniško dejavnost

Najbolj razvite občine	koef. razvit.	v EUR na preb
Trzin	1,52	23,41
Domžale	1,33	17,25
Komenda	1,33	16,54
Novo mesto	1,32	24,19
Šempeter-Vrtojba	1,32	13,46

Vir: Izračunano iz podatkov Ministrstva za finance

Najmanj razvite občine	koef. razvit.	v EUR na preb
Bistrica ob Sotli	0,56	13,74
Solčava	0,54	13,15
Rogašovci	0,52	9,67
Kuzma	0,51	4,88
Hodoš	0,50	4,17

Koeficient korelacije med zneskom na prebivalca, ki ga občina namenja za knjižnično in založniško dejavnost ter koeficientom razvitosti občine znaša 0,41. To pomeni, da je povezava pozitivna (bolj razvite občine namenijo več za knjižnično in založniško dejavnost) in srednje močna (koeficient korelacije se giblje med 0 in 1, kjer 0 pomeni, da ni povezanosti, 1 pa pomeni popolno povezanost).

Za koeficient razvitosti občin je bila uporabljena sledeča formula:

$$\text{koeficient razvitosti občine} = \frac{\text{aritmetično povprečje standardiziranih vrednosti kazalnikov v občini}}{\text{aritmetično povprečje standardiziranih vrednosti kazalnikov v državi}}$$

Za izračun koeficienta korelacije je bila uporabljena sledeča formula

$$\text{Correl}(X, Y) = \frac{\sum (x - \bar{x})(y - \bar{y})}{\sqrt{\sum (x - \bar{x})^2 \sum (y - \bar{y})^2}}$$

4. Sredstva za zagotavljanje minimalnih pogojev

Pri Inštitutu za ekonomska raziskovanja so pripravili študijo z naslovom Analiza finančne vzdržnosti izvajanja knjižnične dejavnosti v lokalnih skupnostih. V tem in naslednjih dveh poglavjih so podatki in besedilo iz te študije.

S pomočjo izračuna smo poskušali ugotoviti, koliko sredstev je potrebnih za zagotavljanje minimalnih pogojev, ki izhajajo iz Pravilnika o pogojih za izvajanje knjižnične dejavnosti kot javne službe. Za podatkovno osnovo smo upoštevali podatke Statističnega urada Slovenije (število prebivalcev, število prebivalcev avtohtonih narodnih skupnosti), podatke statističnih meritev o delu slovenskih knjižnic (BibSiSt), pa tudi podatke iz študije o postopkih pridobivanja knjižničnega gradiva v splošnih knjižnicah (Združenje splošnih knjižnic) (Študija o postopkih pridobivanja knjižničnega gradiva v splošnih knjižnicah, 2015).

Pri izračunu smo upoštevali nekaj predpostavk, in sicer:

- iz izračuna smo izločili vse pogoje iz Pravilnika, ki se nanašajo na opremo in prostore, torej smo upoštevali le minimalne pogoje, ki se nanašajo na stanje in prirast gradiv ter minimalne potrebe po številu zaposlenih – tako so izračunani le stroški poslovanja brez investicij in vzdrževanja ter ostalih materialnih stroškov;
- pogoji o opravljanju storitev (zbiranje, obdelovanje, hranjenje, posredovanje knj. gradiva ipd.) so izpolnjeni z izpolnitvijo pogojev števila zaposlenih strokovnih in drugih delavcev, zato tudi finančno nimajo dodatne teže;
- predpostavljamo, da imajo knjižnice ustrezen izbor gradiva in da deleži med posameznimi vrstami gradiva ne vplivajo na izračun stroškov;
- izračun je narejen na ravni celotne Slovenije, ne po posameznih občinah oz. osrednjih splošnih knjižnicah (upoštevaje število prebivalcev Slovenije na dan 31. 12. 2014, ki je znašalo 2.062.874 oseb); pri izračunu smo upoštevali, da so nekateri pogoji postavljeni različno glede na velikost knjižnične mreže posameznih osrednjih knjižnic;

- iz vseh podatkov BibSiSt, ki smo jih upoštevali pri izračunih, smo izločili dve zamejski splošni knjižnici (Trst, Celovec), torej smo upoštevali zgolj splošne knjižnice na območju Republike Slovenije;
- upoštevali smo stanje knjižničnega fonda po posameznih splošnih knjižnicah v letu 2014; stroški, povezani s stanjem obsega gradiva, nastanejo le pri tistih knjižnicah, ki ne izpolnjujejo osnovnega kriterija pri stanju knjižničnega fonda. Manjkajoči knjižnični fond se dopolni v enem letu, torej so vsi nastali stroški pripisani skupni ocenjeni potrebni vrednosti stroškov;
- prirast domoznanske zbirke je po podatkih Združenja splošnih knjižnic v letu 2013 znašal 52.992 enot – to vrednost smo upoštevali tudi za leto 2014;
- pri upoštevanju minimalnih pogojev za avtohtone narodne skupnosti smo dobesedno interpretirali določila Pravilnika, ki predvideva dodatne pogoje za območja z avtohtonimi narodnimi skupnostmi – v Sloveniji je italijanska narodna skupnost na območju občin Koper, Piran in Lucija, madžarska pa na območju občin Lendava, Dobrovnik, Moravske Toplice, Šalovci in Hodoš; število prebivalcev avtohtonih skupnosti smo ocenili na podlagi podatkov Popisa Statističnega urada Slovenije iz leta 2002;
- ocenjeni stroški dela za eno osebo so za vse delavce enaki, ker izračun bazira na podatkih BibSiSt, ki vsebuje zgolj skupne stroške dela splošnih knjižnic, ne pa stroške dela, ločene po vrstah zaposlenih delavcev (strokovni delavci, administracija, uprava ...). Predvidevamo, da je napaka ocene zaradi te poenostavitve sorazmerno majhna, saj upošteva realno plačno strukturo zaposlenih, ki pa ne odstopa veliko od strukture, ki bi bila posledica upoštevanja minimalnih pogojev.

Stroške, potrebne za izpolnjevanje minimalnih pogojev v skladu s Pravilnikom, smo ocenili po naslednji formuli:

$$C_{sk} = C_{pk} + C_{pak} + C_{dk} + C_{dn} + C_{sd} + C_{sddn} + C_{sda} + C_{ad} + C_{sda} + C_{pkook} + C_{sdook}$$

pri čemer so:

C_{sk} = skupni ocenjeni stroški

C_{pk} = stroški prirasta knjižničnega gradiva

C_{pak} = stroški prirasta knj. gradiva avt. nar. sk.

C_{dk} = stroški dopolnitve stanja obsega knjižničnega gradiva

C_{dn} = stroški dopolnitve stanja obsega neknoj. gradiva

C_{sd} = stroški dela strokovnih delavcev

C_{sddn} = stroški dela strokovnih delavcev za dodatne naloge

C_{sda} = stroški dela str. delavcev domoznanske zbirke

C_{ad} = stroški dela administrativnih delavcev

C_{pkook} = stroški prirasta knjižničnega gradiva območnih knj.

C_{sdook} = stroški dela delavcev območnih knj. za posebne naloge

Ocenjeni stroški zagotavljanja minimalnih pogojev iz Pravilnika, po posameznih minimalnih pogojih

Pogoj	Min. zahteva	Št. upoštevanih enot	Cena na enoto (EUR)	Strošek (EUR)	Opomba
knjižnično gradivo	3,7 enote / 1000 preb	4.299	16,55	71.129,14	2 knjižnici ne izpolnjujeta pogoja v 2014
neknjižno gradivo	0,3 enote / 1.000 preb	34.177	5,12	175.145,05	22 knjižnic ne izpolnjuje pogoja v 2014
letni prirast knj. gradiva	200 enot / 1.000 preb	412.575	16,55	6.826.259,63	
letni prirast knj. gradiva (avtoht. nar. sk.)	250 enot / 1.000 oseb avtoht. preb.	1.763	16,55	29.169,73	
letni prirast neknj. gradiva	22 enot / 1.000 preb.	45.383	0,00	0,00	vrednost prirasta je že vključena v prirastu celotnega knj. gradiva
letni prirast neknj. gradiva (avtoht. nar. sk.)	25 enot / 1.000 oseb avtoht. preb.	176	0,00	0,00	vrednost prirasta je že vključena v prirastu celotnega knj. gradiva
število strokovnih delavcev	0,32 del. / 1.000 preb; (0,37 del. / 1.000 preb.+1 voznik+1,5 strok.del.za bibliobus), če > 2 krajevni knj.	842,59	24.931,96	21.007.416,53	upoštevani podatki o št. krajevnih knj. iz 2014
število delavcev: dodatne naloge (16. člen ZKnj-1)	0,32 del. / nalogo	111,36	24.931,96	2.776.422,58	vse knjižnice opravljajo vseh 6 dodatnih nalog po ZKnj-1
število delavcev: domoznanska zbirka	1 del. / prirast 5.000 oz. sorazmerno manj	10,60	24.931,96	264.238,84	
število admin. delavcev	1 / 10.000 preb.	206,29	24.931,96	5.143.148,31	
število delavcev mešana obm.	2 osebi / območje	4	24.931,96	99.727,82	upoštevani sta le dve območji: Pomurje in Obala
OOK: prirast knj. zbirke	14 enot / 1.000 preb.	28.880,24	16,55	477.838,17	
OOK: strok. delavci za posebne naloge	3 osebe / knjižnico	30	24.931,96	747.958,67	
SKUPAJ				37.618.454,48	

Vir: Pravilnik o pogojih za izvajanje knjižnične dejavnosti kot javne službe, lastni izračuni, BibSiSt (<http://bibsist.nuk.uni-lj.si/statistika/index.php>).

Ocenjeni so stroški vse knjižnice v Sloveniji glede na pogoje, ki jih predpisuje obstoječi pravilnik. Na drugi strani pa so dejanski stroški knjižnic, glede na podatke iz BibSista.

Ocenjeni stroški za zagotavljanje minimalnih pogojev iz Pravilnika o pogojih za izvajanje knjižnične dejavnosti kot javne službe ter primerjava z dejanskimi stroški v letu 2014

Ocenjeni stroški			Dejanski stroški		
Vrsta stroškov	Strošek (EUR)	Delež (%)		Strošek (EUR)	Delež (%)
Stroški gradiv	7.579.541,73	20,1	Stroški gradiv	6.946.318,00	19,0
Stroški dela	30.038.912,75	79,9	Stroški dela	29.565.809,00	81,0
SKUPAJ	37.618.454,48	100,0	SKUPAJ	36.512.127,00	100,0

Na prvi pogled se zdi, da so knjižnice ustrezno financirane, saj je razlika med ocenjenimi in dejanskimi stroški zelo majhna samo 3%, vendar pa je treba ob tem opozoriti, da gre za seštevke na območju celotne Slovenije, posamezne knjižnice pa so v zelo različnih položajih. To bomo kasneje videli tudi na primeru.

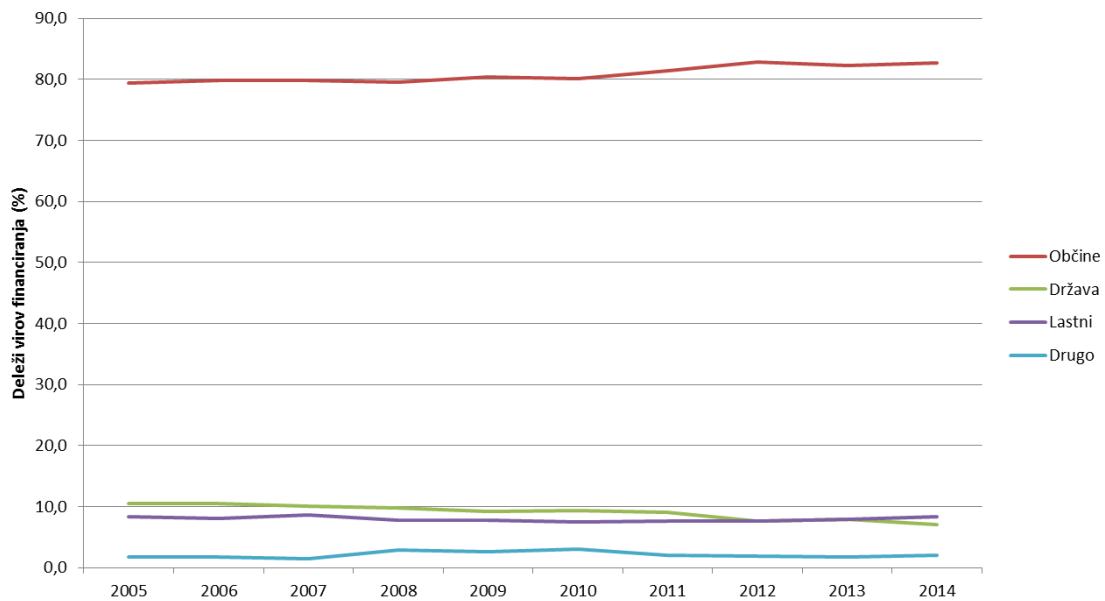
5. Financiranje splošnih knjižnic v letih 2005-2014

Iz statističnih podatkov osrednjih splošnih knjižnic, ki jih zbira Center za razvoj knjižnic Narodne in univerzitetne knjižnice, je razvidno, da so deleži virov financiranja precej različni med posameznimi osrednjimi splošnimi knjižnicami (podatki se zbirajo za 60 osrednjih knjižnic; iz naše analize smo izločili splošni knjižnici v Trstu in Celovcu, tako da se analiza nanaša na 58 osrednjih knjižnic na ozemlju Slovenije). V letu 2014 so deleži občin pri financiranju dejavnosti splošnih knjižnic znašali od 58,8 % (Šmarje pri Jelšah) do 92,7 % (Idrija, Tolmin); povprečje za celotno Slovenijo je 82,6 %. Prav tako je širok razpon pri deležih države¹ kot financerja dejavnosti splošnih knjižnic: od 2,3 % (Medvode) do 18,4 % (Lendava); povprečje za Slovenijo je 7,0 %. Podobno stanje prikazuje tudi lastni delež (lastni prihodki iz javne službe, kamor sodijo tudi članarine, vpisnine, idr.), in sicer razpon sega od 1,6 % (Lendava) do 18,1 % (Šmarje); povprečje za Slovenijo je 8,4 %. Skupni znesek prihodkov splošnih knjižnic v letu 2014 je znašal 47.931.038 EUR.

Deleži virov financiranja so na ravni Slovenije v zadnjih desetih letih sorazmerno konstantni: občine so namreč prispevale približno 80 % virov, državni delež je bil slabih 10 %, lastni viri so imeli skozi celotno obdobje približno 8-odstotni, drugi viri pa 2-odstotni delež. Največja sprememba je opazna pri deležu države, kjer se je njen delež v obdobju 2005-2014 kar precej znižal, in sicer s preko 10 % na zgolj 7 %.

¹ Podatki so izračunani iz podatkovnih baz BibSiSt (<http://bibsist.nuk.uni-lj.si/statistika/index.php>), ki ne vsebujejo investicijskih virov. Razlike v deležih države pri posameznih knjižnicah so med drugim posledica tega, da država po ZKnj-1 namenja sredstva za naloge območnih knjižnic ter financira programe splošnih knjižnic za pripadnike avtohtonih narodnih skupnosti, zato je razumljivo, da je delež pri nekaterih splošnih knjižnicah večji.

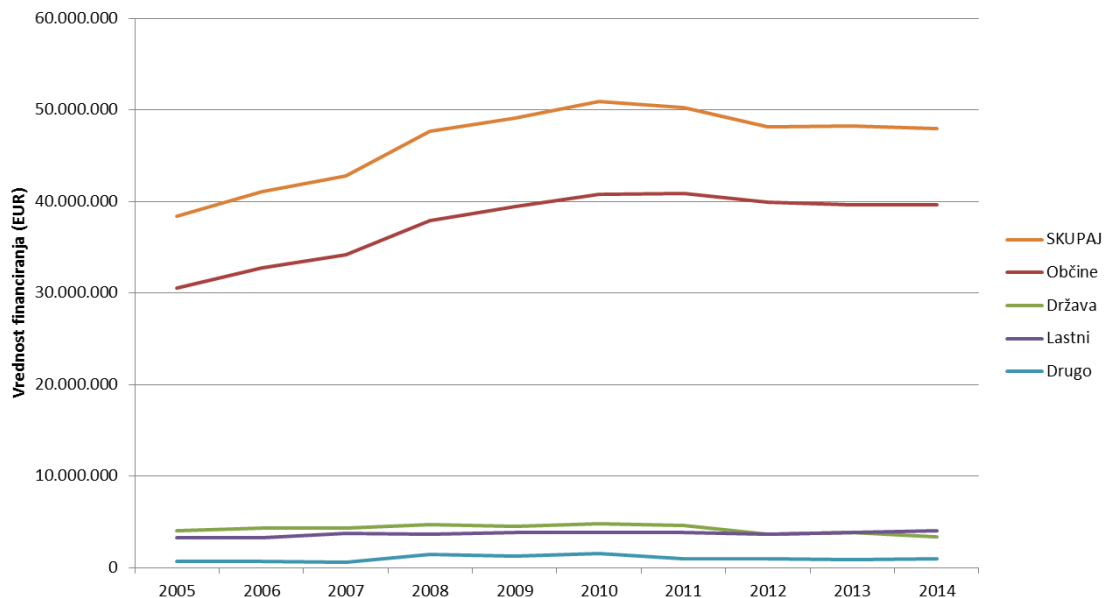
Deleži virov financiranja splošnih knjižnic (v %) v obdobju 2005–2014



Vir: Statistični podatki o knjižnicah, Center za razvoj knjižnic, BibSiSt (<http://bibsist.nuk.uni-lj.si/statistika/index.php>).

Skupna vrednost financiranja se v zadnjih letih zmanjšuje, vrh je bil namreč dosežen v letu 2010, ko je vrednost presegla 50 mio EUR.

Vrednost financiranja splošnih knjižnic (v EUR) v obdobju 2005–2014



Opazimo lahko, da je trend financiranja splošnih knjižnic relativno stabilen, vendar pa je od leta 2010, ko je bilo sredstev največ, nekoliko v upadu. Še bolj kot občine so se zmanjšala sredstva s strani države.

V letu 2011 se je na račun povečanja zneska s strani občin skupna vrednost obdržala na ravni preko 50 mio EUR, ko pa so v naslednjih letih tudi občine zmanjšale znesek,

namenjen delovanju splošnih knjižnic, pa je skupna vrednost padla pod 50 mio EUR in se zadržuje okoli vrednosti 48 mio EUR ter je torej na ravni vrednosti v letu 2008².

V spodnji tabeli so navedene vrednosti posameznih virov financiranja splošnih knjižnic za obdobje 2005-2014.

Vrednosti posameznih virov financiranja splošnih knjižnic za obdobje 2005-2014

Vir / leto	2005	2006	2007	2008	2009	2010	2011	2012	2013	2014
Občine	30.495.023	32.770.828,0	34.156.328	37.888.924	39.462.624	40.785.570	40.857.151	39.867.510	39.649.355	39.605.867
Država	4.043.881	4.295.991,0	4.326.404	4.662.257	4.490.875	4.785.271	4.559.131	3.657.876	3.842.098	3.359.974
Lastni	3.222.444	3.294.367,5	3.705.862	3.688.132	3.845.223	3.812.608	3.793.257	3.649.374	3.843.323	4.015.442
Drugo	658.127	703.451,7	620.192	1.398.850	1.298.408	1.545.946	1.006.157	930.766	865.327	949.756
SKUPAJ	38.419.475	41.064.638,2	42.808.786	47.638.162	49.097.130	50.929.395	50.215.696	48.105.525	48.200.102	47.931.038

Vir: Statistični podatki o knjižnicah, Center za razvoj knjižnic, BibSiSt (<http://bibsist.nuk.uni-lj.si/statistika/index.php>).

Glede na to, da največji delež financiranja splošnih knjižnic odpade na občine, lahko iz podatkov občinskih proračunov za leto 2014 ugotovimo, da je bilo iz občinskih proračunov za splošne knjižnice in založništvo skupaj namenjenih 40.359.080 EUR³. Razlike med občinami so velike tako po deležih občinskih proračunov kot vrednostih: deleži občinskih proračunov obsegajo vse od 0 % (občina Velika Polana) in 0,03 % (občina Grad) do 3,42 % (občina Medvode) in 3,49 % (Lovrenc na Pohorju). Povprečje za vse občine znaša 1,71 %. Prav tako so zelo velike razlike pri višini zneska, ki ga občine namenjajo za knjižničarstvo, preračunano na prebivalca občine. Na eni strani so občine, ki v svojem proračunu namenjajo zelo majhen znesek na prebivalca – Velika Polana 0 EUR, Odranci 1,9 EUR in Dobrovnik 2,0 EUR (zanimivo, da vse te tri občine financirajo osrednjo knjižnico v Lendavi) –, na drugi pa take, ki za knjižničarstvo namenjajo visoke zneske na prebivalca – take so npr. Lovrenc na Pohorju s 57,7 EUR, Ormož s 50,5 EUR ter Sveti Tomaž, Središče ob Dravi, Bovec, Ravne na Koroškem, Cerknica, Tolmin in Nova Gorica z več kot 30 EUR. Povprečje za celotno Slovenijo znaša 19,6 EUR na prebivalca (izračun temelji na podatkih občinskih proračunov⁴ ter podatkih o številu prebivalstva po občinah Statističnega urada RS).

V obdobju med letoma 2007 in 2014 se v povprečju deleži občinskih proračunov, namenjeni za knjižničarstvo in založništvo (z vključenimi investicijskimi odhodki in transferji), niso veliko spreminjali, saj so se v celotnem obdobju gibali okoli dveh odstotkov, s tem, da je v zadnjih treh letih moč opaziti rahel padec tega deleža, in sicer z 1,98 % v letu 2012 na 1,71 % v letu 2014. Deleži za knjižničarstvo in založništvo v proračunski postavki programi v kulturi so bili malce bolj spremenljivi v tem obdobju, saj so nihali med 30 in 40 %, kot je razvidno tudi iz spodnje slike. Glede na to, da predmet študije niso investicije, smo iz podatkov občinskih proračunov izločili le zneske, ki sodijo pod konto skupine 40 – tekoči odhodki ter konto skupine 41 – tekoči transferi. V tem primeru je vidno, da se deleži za knjižničarstvo in založništvo precej povečajo, kar pomeni, da je bilo v to dejavnost relativno manj investicij kot pa v ostale dejavnosti, ki jih pokrivajo občinski proračuni. Opazno pa je

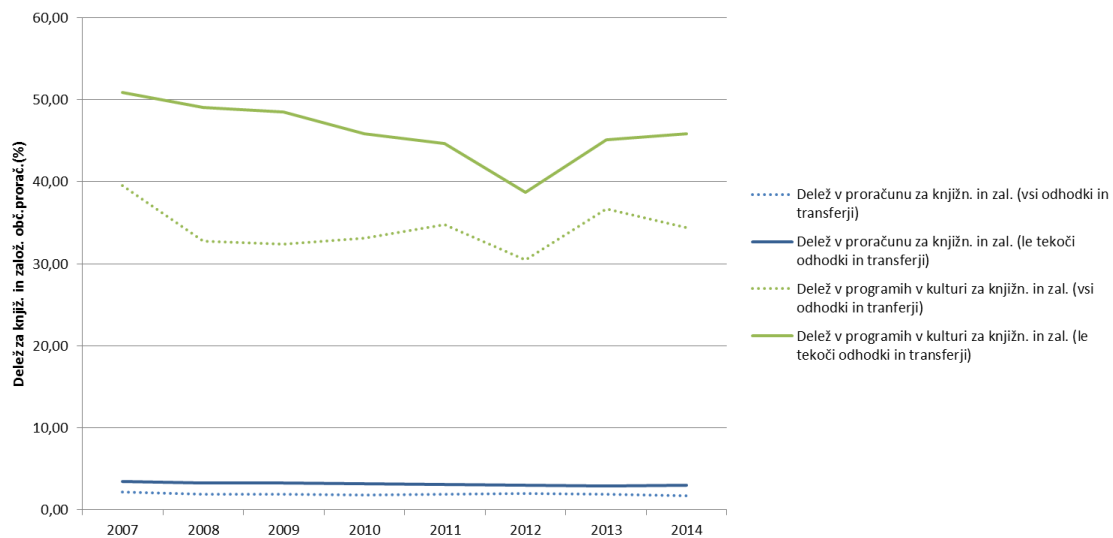
² Podatki so izračunani iz podatkovnih baz BibSiSt (<http://bibsist.nuk.uni-lj.si/statistika/index.php>), ki ne vsebujejo investicijskih virov.

³ Podatki za občinske proračune: http://www.mf.gov.si/si/delovna_podrocja/lokalne_skupnosti/statistika/.

⁴ http://www.mf.gov.si/si/delovna_podrocja/lokalne_skupnosti/statistika/.

tudi, da je pri tekočih odhodkih in transferjih delež za knjižničarstvo in založništvo praktično nespremenjen v obdobju 2011-2014 (dosega 3,0 %).

Deleži občinskih proračunov za knjižničarstvo in založništvo v obdobju 2007-2014



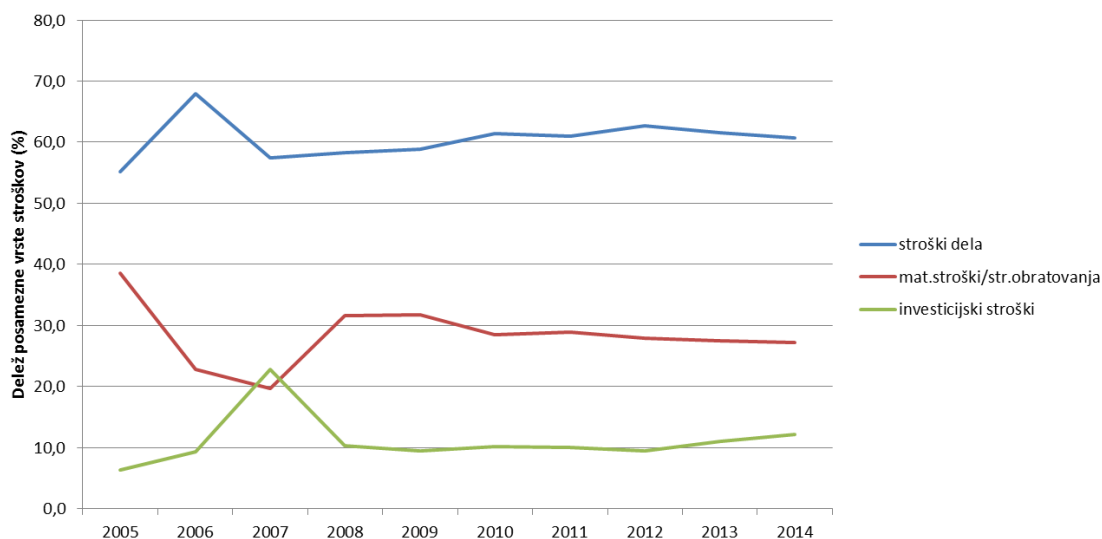
Vir: Izračunano iz podatkov Ministrstva za finance,
http://www.mf.gov.si/si/delovna_podrocja/lokalne_skupnosti/statistika/.

Vrednosti postavke občinskih proračunov za knjižničarstvo in založništvo (z vključenimi investicijami) so se v istem obdobju zelo malo spreminjale, kar je razvidno tudi iz spodnje slike – gibale so se okoli vrednosti 40 mio EUR.

Z vidika porabe sredstev oz. odhodkov splošnih knjižnic⁵, upošteva načelo denarnega toka, največji delež predstavljajo stroški dela – v zadnjih sedmih letih se je njihov delež gibal okoli 60 %. Materialni stroški in stroški obratovanja so predstavljali slabih 30 %, ostalo so predstavljali investicijski stroški. So pa med posameznimi osrednjimi splošnimi knjižnicami velike razlike v strukturi stroškov, saj so stroški dela v letu 2014 imeli od 19,1-odstotni delež (Ormož) do 75,6 % delež (Logatec) – le tri splošne knjižnice so imele deleže, manjše od 50 % (poleg Ormoža še Šmarje in Domžale); pri materialnih stroških in stroških obratovanja je bil razpon od 9,3 % (Ormož) do 47,2 % (Brežice); pri investicijskih stroških pa so bili deleži vse od 0,0 % (Hrastnik in Rogaška Slatina) do 71,1 % (Ormož) – pri tem je treba omeniti, da je velika večina splošnih knjižnic imela delež investicijskih stroškov pod 10 % in le ormoška splošna knjižnica izstopa z res visokim deležem. Iz letnega poročila splošne knjižnice Ormož za leto 2014 je razvidno, da je tako visok delež investicijskih stroškov posledica urejanja novih prostorov v nekdanjem otroškem vrtcu.

⁵ Podatki so izračunani iz podatkovnih baz BibSiSt (<http://bibsist.nuk.uni-lj.si/statistika/index.php>).

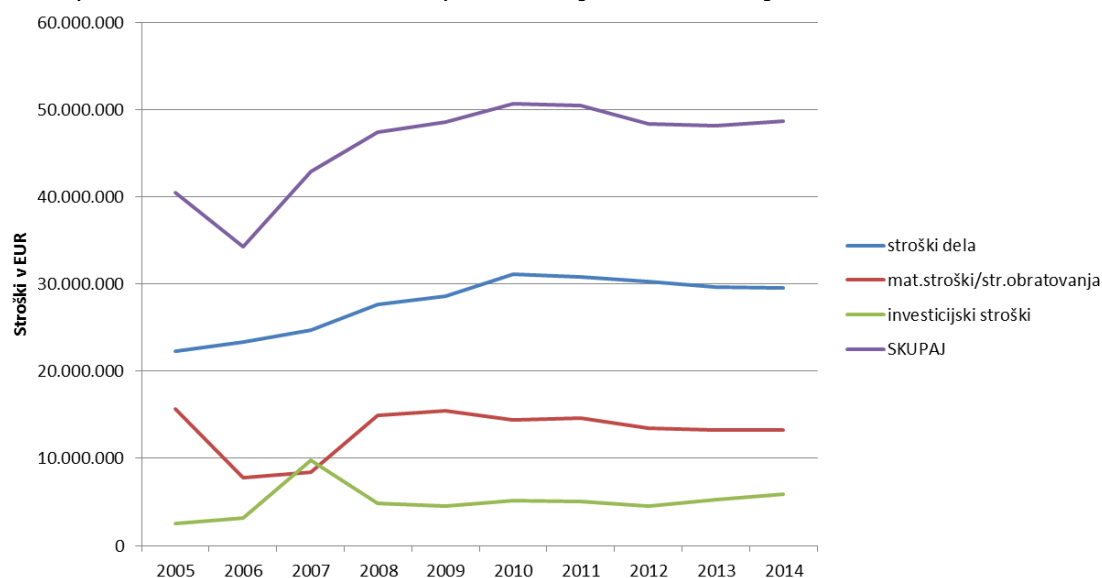
Struktura stroškov splošnih knjižnic v obdobju 2005–2014



Vir: Statistični podatki o knjižnicah, Center za razvoj knjižnic, BibSiSt (<http://bibsist.nuk.uni-lj.si/statistika/index.php>).

Glede na to, da predmet študije ne vključuje investicij, so v naslednji sliki predstavljeni deleži stroškov dela in materialnih/obratovalnih stroškov, ki v seštevku predstavljata celoto⁶. Razvidno je, da se že od leta 2010 delež stroškov dela skoraj konstanten in je blizu 70 %, delež materialnih stroškov pa je od tega leta malce več kot 30 %.

Vrednost posameznih vrst stroškov splošnih knjižnic v obdobju 2005–2014



Vir: Statistični podatki o knjižnicah, Center za razvoj knjižnic, BibSiSt (<http://bibsist.nuk.uni-lj.si/statistika/index.php>).

⁶ Za predstavitev strukture stroškov (odhodkov) po načelu nastanka poslovnega dogodka so podatki BibSiSt nezadostni; treba bi bilo pridobiti finančne izkaze od posameznih splošnih knjižnic, kar pa presega okvir te naloge.

Največji delež stroškov v splošnih knjižnicah predstavljajo stroški dela, delež je relativno konstanten se giblje okoli 60%, delež materialnih stroškov se giblje nekoliko pod 30%, delež investicij pa okrog 10%.

Vrednosti posameznih vrst stroškov osrednjih splošnih knjižnic za obdobje 2005–2014

Stroški / leto	2005	2006	2007	2008	2009	2010	2011	2012	2013	2014
stroški dela	22.299.272	23.314.297	24.680.978	27.626.954	28.584.253	31.125.764	30.795.805	30.317.275	29.666.133	29.565.809
mat. stroški / str. obratovanja	15.626.142	7.810.909	8.451.592	14.951.798	15.432.141	14.401.859	14.596.144	13.464.303	13.243.413	13.207.403
investicijski stroški	2.546.203	3.179.374	9.796.723	4.850.217	4.553.622	5.156.578	5.056.460	4.552.508	5.272.452	5.930.352
SKUPAJ	40.471.616	34.304.580	42.929.293	47.428.968	48.570.015	50.684.201	50.448.409	48.334.086	48.181.997	48.703.564

Vir: Statistični podatki o knjižnicah, Center za razvoj knjižnic, BibSiSt (<http://bibsist.nuk.uni-lj.si/statistika/index.php>).

6. Primer financiranja knjižnice Gornja Radgona

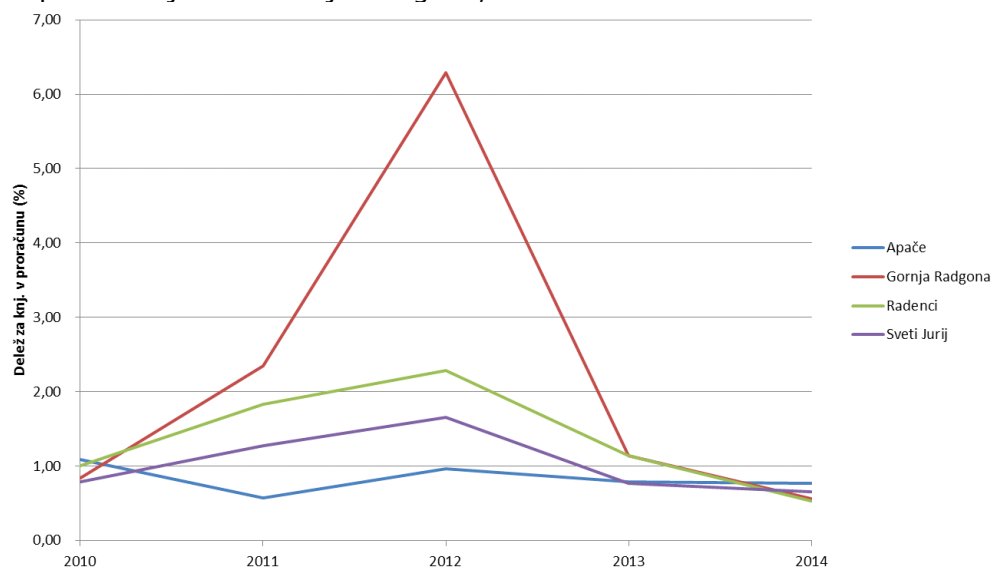
Knjižnica Gornja Radgona se nahaja na Pomurskem območju in ima poleg osrednje knjižnice še eno krajevno knjižnic v Apačah.

Leta 2013 so jo ustanovile štiri občine, ki imajo v njej sledeče deže:

- Občina Apače: 18,14 %
- Občina Gornja Radgona: 42,89 %
- Občina Radenci: 25,06 %
- Občina Sveti Jurij ob Ščavnici: 13,91 %.

Če pogledamo proračune občin ustanoviteljic vidimo, da je v letu 2014, delež, ki ga občine namenjajo za knjižino in založništvo dejavnost pri vseh pod 1%, kar je pod slovenskim povprečjem, ki znaša 1,71%.

Delež odhodkov za knjižničarstvo in založništvo v celotnem proračunu posameznih občin financerk splošne knjižnice Gornja Radgona, 2010-2014



V spodnji tabeli so predstavljeni podatki za posamezno občino financerko splošne knjižnice Gornja Radgona za obdobje 2010-2014. Kot je razvidno iz podatkov, je največ sredstev v

vseh letih prispevala občina Gornja Radgona, kar sovпада z velikostjo oz. številom prebivalcev, saj je med vsemi štirimi občinami največja. Opazno je tudi, da se je delež za knjižničarstvo v celotnih proračunih posameznih občin močno znižal od leta 2012 pri prav vseh občinah financerkah.

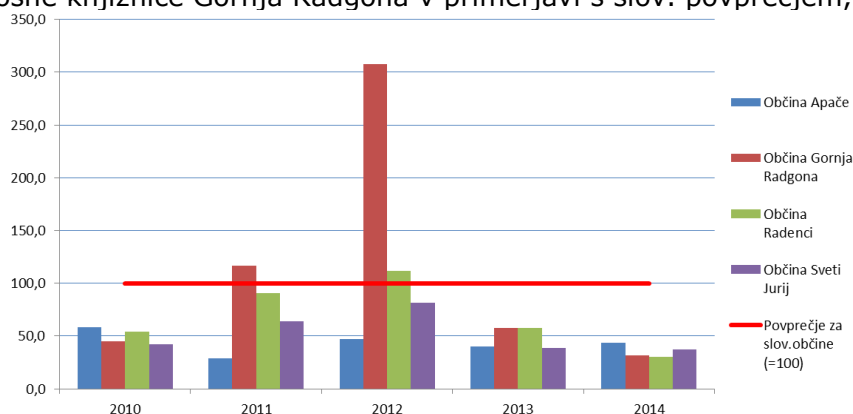
Odhodki za knjižničarstvo in založništvo občin financerk splošne knjižnice Gornja Radgona, 2010-2014

Leto	delež za knj. in zal. v celotnem proračunu (%)					delež za knj. in zal. v proračunu - neinvestijski del (%)				
	2010	2011	2012	2013	2014	2010	2011	2012	2013	2014
Apače	1,09	0,57	0,97	0,79	0,77	1,66	1,43	1,27	1,24	1,54
Gornja Radgona	0,85	2,35	6,29	1,14	0,56	1,35	1,07	3,53	0,78	1,01
Radenci	1,01	1,83	2,28	1,14	0,53	0,85	0,95	1,34	0,85	0,96
Sveti Jurij	0,79	1,28	1,66	0,77	0,65	1,50	1,33	0,99	1,03	1,12
SKUPAJ	0,91	1,70	3,54	1,03	0,60	1,30	1,14	2,28	0,91	1,09
	odhodki za knjižničarstvo (EUR)					odhodki za knjižničarstvo – neinv. del (EUR)				
Apače	32.345	27.654	29.612	29.925	38.551	32.345	27.654	23.841	23.727	30.783
Gornja Radgona	70.000	228.251	488.978	111.329	80.541	70.000	60.187	197.930	44.235	60.528
Radenci	40.507	76.395	102.310	63.589	41.700	24.780	27.740	39.007	24.342	30.811
Sveti Jurij	24.833	44.332	70.418	19.996	23.147	24.833	21.816	17.750	19.785	20.861
SKUPAJ	167.685	376.632	691.318	224.840	183.939	151.958	137.397	278.528	112.089	142.982

Iz tabele lahko opazimo, da se je delež, ki ga občine namenjajo za knjižnično in založniško dejavnost, od leta 2010 do 2014 pri vseh občinah znižal.

Iz spodnjega grafa je razvidno, da se je delež za knjižničarstvo in založništvo pri vseh občinah v obdobju 2010-2014 gibal močno pod slovenskim povprečjem z izjemami v letu 2011 za občino Gornja Radgona ter v letu 2012 za občini Gornja Radgona in Radenci, ko so bili njihovi deleži višji od slovenskega povprečja.

Delež odhodkov za knjižničarstvo in založništvo v celotnem proračunu posameznih občin financerk splošne knjižnice Gornja Radgona v primerjavi s slov. povprečjem, 2010-2014



Vir: Izračunano iz podatkov Ministrstva za finance,

http://www.mf.gov.si/si/delovna_podrocja/lokalne_skupnosti/statistika/.

Za potrebe izračuna stroškov, ki bi bili potrebni, da se zagotovi normativ števila zaposlenih iz Pravilnika o pogojih za izvajanje knjižnične dejavnosti kot javne službe, so v spodnji tabeli prikazani ustrezni podatki in preračuni.

6.1 Ocena dodatnih stroškov za izpolnjevanje normativov števila zaposlenih ter prirasta gradiva iz Pravilnika – simulacija za leto 2014

Za potrebe izračuna stroškov, ki bi bili potrebni, da se zagotovi normativ števila zaposlenih iz Pravilnika o pogojih za izvajanje knjižnične dejavnosti kot javne službe, so v spodnji tabeli prikazani ustrezni podatki in preračuni.

Podatki za izračun števila manjkajočih delavcev splošne knjižnice Gornja Radgona glede na normative Pravilnika o pogojih za izvajanje knjižnične dejavnosti kot javne službe, 2010-2014

leto	2010	2011	2012	2013	2014
izposojevališča: št. krajevnih knjižnic (a)	2	1	1	2	2
izposojevališča: bibliobus* (da/ne) (b)	ne	ne	ne	ne	ne
št. izposojevališč: skupaj (a+b)	2	1	1	2	2
potencialni uporabniki knjižnice: skupaj - podatki SURS* (c)	20.421	20.300	20.328	20.217	20.181
1 administrativno tehnični delavec na 10.000 prebivalcev (d=c/10.000)	2,04	2,03	2,03	2,02	2,02
strokovni delavci 0,32 na 10.000 preb. (e=c*0,32/10.000)	6,53	6,5	6,5	6,47	6,46
za obratovanje bibliobusa 1 voznika in 1,5 strokovnega delavca (f)	-	-	-	-	-
za izvajanje nalog 16.člena vsaj še 0,32 strokovnega delavca za vsako od nalog (g=6*0,32)	1,92	1,92	1,92	1,92	1,92
za izvajanje nalog domoznanske zbirke sorazmerno 1 strokovnega delavca na 5000 enot prirasta (h)	-	-	-	-	-
knjižnice na narodnostno mešanih območjih 2 strokovna delavca (i)	-	-	-	-	-
Pravilnik SKUPAJ (j=d+e+f+g+h+i)	10,5	10,45	10,46	10,41	10,4
Pravilnik brez administrativno tehničnih delavcev (k=j-d)	8,45	8,42	8,42	8,39	8,38
delavci – strokovni delavci (EPZ) (iz podatkov CeZar)	2	2	2	2	6
delavci SKUPAJ (EPZ) (iz podatkov CeZar)	3	3	3	2	7
% doseganja pri strokovnih delavcih (glede na Pravilnik)	23,66	23,76	23,74	23,84	71,62
% doseganja pri vseh delavcih (glede na Pravilnik)	28,58	28,72	28,69	19,21	67,33
Potrebni dodatni strokovni delavci	6,45	6,42	6,42	6,39	2,38
Potrebni dodatni delavci SKUPAJ	7,5	7,45	7,46	8,41	3,4

Vir: Statistični podatki o knjižnicah, Center za razvoj knjižnic, BibSiSt (<http://bibsist.nuk.uni-lj.si/statistika/index.php>).

Kot je razvidno iz zadnjih dveh vrstic, je bilo odstopanje v letu 2014 precej manjše kot v prejšnjih letih, kar pomeni, da se je stanje na področju števila zaposlenih izboljšalo v smislu približevanja določbam Pravilnika glede minimalnega števila zaposlenih – tako skupaj zaposlenih kot strokovnih delavcev.

Strošek zaposlenega je možno izračunati iz podatka o povprečni bruto plači zaposlenega v knjižnicah v Sloveniji – kot je razvidno iz spodnje tabele, je strošek zaposlenega v letu 2014 znašal malo več kot 24.300 EUR. S pomočjo tega podatka pa lahko izračunamo potreben strošek za zadostitev kriterija zaposlenih strokovnih in vseh delavcev. Če predpostavimo, da bi vsi dodatno zaposleni prejeli enako bruto plačo, kot so jo v povprečju prejeli zaposleni v dotičnem letu, potem bi v letu 2014 znašal strošek dodatno zaposlenih nekaj več kot 82.500 EUR. Glede na to, da stroški zaposlenih sodijo v kategorijo neinvesticijskih stroškov, je smiselno primerjati potrebne dodatne stroške glede na neinvesticijske odhodke za knjižničarstvo in založništvo vseh štirih občin, ki financirajo dejavnost knjižnice – v letu 2014 bi dodatni stroški predstavljali 57-odstotno povečanje neinvesticijskih odhodkov za knjižničarstvo občin financerk; za informativne namene so v

spodnji tabeli predstavljeni tudi podatki o povečanju v relaciji z vsemi odhodki za knjižničarstvo občin financerk, v relaciji z neinvesticijskim delom proračuna in celotnim proračunom, in sicer za obdobje 2010-2014.

Dodatni stroški zaposlenih splošne knjižnice Gornja Radgona za izpolnjevanje normativov o zaposlenih Pravilnika o pogojih za izvajanje knjižnične dejavnosti kot javne službe, 2010-2014

Leto	2010	2011	2012	2013	2014
BOD skupaj delavci (iz podatkov CeZar)	30.106.297,54	29.824.198,79	29.473.625,47	28.839.866,05	28.828.184,89
strošek BOD/zap. (izračunano iz podatkov CeZar)	25.655,57	25.434,68	24.860,72	24.773,96	24.309,94
potreben strošek za zadostitev kriterija števila strokovnih delavcev	165.599,52	163.188,92	159.729,13	158.291,75	57.807,09
Apače					12.445,87
Gornja Radgona					24.469,74
Radenci					12.457,43
Sveti Jurij					8.434,05
potreben strošek za zadostitev kriterija števila vseh delavcev	192.335,19	189.386,64	185.405,28	208.377,27	82.557,04
Apače					17.774,53
Gornja Radgona					34.946,40
Radenci					17.791,04
Sveti Jurij					12.045,07
glede na neinv. odhodke za knjižničarstvo (%)	126,57	137,84	66,57	185,90	57,74
Apače					57,74
Gornja Radgona					57,74
Radenci					57,74
Sveti Jurij					57,74
glede na vse odhodke za knjižničarstvo (%)	114,70	50,28	26,82	92,68	44,88
Apače					46,11
Gornja Radgona					43,39
Radenci					42,66
Sveti Jurij					52,04
glede na neinv. del proračuna (%)	1,64	1,57	1,52	1,69	0,63
Apače					0,89
Gornja Radgona					0,58
Radenci					0,55
Sveti Jurij					0,65
glede na celoten proračun (%)	1,04	0,85	0,95	0,96	0,27
Apače					0,35
Gornja Radgona					0,24
Radenci					0,23
Sveti Jurij					0,34

Vir: Statistični podatki o knjižnicah, Center za razvoj knjižnic, BibSiSt (<http://bibsist.nuk.uni-lj.si/statistika/index.php>); podatki Ministrstva za finance, http://www.mf.gov.si/si/delovna_podrocja/lokalne_skupnosti/statistika/.

Za oceno dodatnih stroškov za izpolnjevanje normativov Pravilnika smo pripravili tudi izračun dodatnih stroškov za izpolnjevanje normativov glede prirasta knjižničnega gradiva, in sicer za leto 2014. Prirast knjižnega gradiva v letu 2014 je znašal 3.143 enot, za zadostitev normativa iz Pravilnika pa bi moral znašati 5.045 enot gradiva. Podobno je pri neknjižnem gradivu: prirast v tem letu je znašal 136 enot, po Pravilniku pa bi moral 504 enote. Iz podatkov Centra za razvoj knjižnic lahko izračunamo ustrezne vhodne podatke, s pomočjo katerih lahko ocenimo dodatne stroške izpolnjevanje normativov glede knjižničnega gradiva – predstavljeni so v naslednji tabeli.

Tabela 4: Stroški enote knj. in neknj. gradiva splošne knjižnice Gornja Radgona v letu 2014

KNJ. GRADIVO	
Odhodki za nakup knj.gradiva	53.845
št. enot	3.337
<i>Strošek prirasta 1 knj.gradiva=odhodki za nakup knj.gradiva/število enot</i>	16,14
NEKNJ. GRADIVO	
Odhodki za nakup el.gradiva	1.153
št. enot	136
<i>Strošek prirasta 1 neknj.gradiva=odhodki za nakup el.gradiva/število enot</i>	8,48

Vir: Statistični podatki o knjižnicah, Center za razvoj knjižnic, BibSiSt (<http://bibsist.nuk.uni-lj.si/statistika/index.php>).

S pomočjo dobljenih ocen stroškov enot knj. in neknj. gradiva lahko ocenimo skupne stroške dopolnitev manjkajočega prirasta knj. in neknj. gradiva. Ob tem predpostavljamo, da je cena enote dopolnitve enaka ceni enote prirasta ene enote v letu 2014.

Ocenjeni dodatni stroški za dopolnitev prirasta gradiv splošne knjižnice Gornja Radgona glede na normative Pravilnika v letu 2014

	manjkajoče enote	strošek/enoto	strošek
Dopolnitev prirasta knj. gradiva	1.902	16,14	30.690
Dopolnitev prirasta neknj. gradiva	368	8,48	3.120
SKUPAJ			33.810

Vir: Statistični podatki o knjižnicah, Center za razvoj knjižnic, BibSiSt (<http://bibsist.nuk.uni-lj.si/statistika/index.php>).

Kot vidimo iz izračunov, so stroški dopolnitve gradiv visoki – upošteva se zgolj manjkajoči prirast, znaša strošek dopolnitve skoraj 34.000 EUR, kar predstavlja 22 % povečanje glede na neinvesticijske odhodke za knjižničarstvo občin financiranih v letu 2014. Skupaj z dodatnim stroškom zaposlenih bi torej dodatni stroški znašali preko 115.000 EUR, kar je 81 % povečanje glede na neinvesticijske stroške za knjižničarstvo občin financiranih v letu 2014.

Ob predpostavki, da bi manjkajoča sredstva za zadostitev normativov občine financirane namenjene v deležih, ki izhajajo iz zneskov za neinv. odhodke za knjižničarstvo, kot so jih dejansko realizirale v letu 2014 (ti deleži so sorazmerno blizu ustanovitvenim deležem), lahko izračunamo, koliko sredstev bi moral prispevati posamezen občinski proračun za izpolnitev normativov. Izračuni v spodnji tabeli temeljijo na skupnem dodatnem strošku 116.367,04 EUR (strošek dodatno zaposlenih + dopolnitev primanjkljaja prirasta gradiv).

Delitev dodatnih stroškov splošne knjižnice Gornja Radgona za izpolnjevanje normativov Pravilnika v letu 2014

	Delež	Dodaten strošek	Delež v proračunu občine
Apače	21,53	25.053,82	0,50
Gornja Radgona	42,33	49.258,17	0,34
Radenci	21,55	25.077,10	0,32
Sv. Jurij	14,59	16.977,95	0,48

Vir: Izračunano iz podatkov Ministrstva za finance,

http://www.mf.gov.si/si/delovna_podrocja/lokalne_skupnosti/statistika/.

7. Stroški za izpolnjevanje pogojev na prebivalca

Glede na podatke študije IER so ocenjeni stroški za izpolnjevanje minimalnih pogojev za celo Slovenijo 37.618.454,48 EUR. Ob upoštevanju števila prebivalcev leta 2014, to pomeni 18,24 EUR na prebivalca. Ob tem je treba omeniti, da so v ta znesek vključeni samo stroški gradiva in zaposlenih, niso pa vključeni stroški prostorov, materialni stroški, investicije in drugi stroški.

Ta strošek je zelo podoben povprečnemu znesku tekočih transferov na prebivalca, ki ga občine namenijo za knjižnično in založniško dejavnost, ki znaša 18,53 EUR, vendar je ob tem treba opozoriti na razlike med občinami. Povprečje 211 občin znaša 14,07 EUR, mediana pa je 13,53 EUR. To kaže na to, da nekatere večje občine za knjižnično in založniško dejavnost namenijo več, kot je slovensko povprečje, zaradi česar se slovensko povprečje poveča. Drugačno sliko pa prikaže mediana, ki kaže na to, da večina občin nameni za knjižnično in založniško dejavnost manj sredstev, kot bi jih bilo potrebnih glede na izračun ocenjenih stroškov za izpolnjevanje minimalnih pogojev.

8. Stroški dodatnih zaposlenih ob odprtju novih KK

Glede na rezultate Študije prostorske simulacije mreže splošnih knjižnic, ki jo je za NUK pripravil Urbanistični inštitut, bi v Sloveniji potrebovali 87 novih knjižnic na območjih, ki imajo zaledje z vsaj 1.500 prebivalci. Na podlagi obstoječega pravilnika so bili izračunani potrebni dodatni strokovni delavcu po EPZ in stroški zanje. Pri izračunu je bilo upoštevano, da vsak strokovni delavec opravi 1.800 ur na leto, strošek strokovnega delavca pa znaša 24.000 EUR na leto.

Območje	Število knjižnic	Dodatno zaposleni po EPZ	Strošek dodatnih zaposlenih v EUR
Celjsko	9	1,99	47.840,00
Dolenjsko	14	3,52	84.586,67
Gorenjsko	3	0,66	15.946,67
Goriško	2	0,87	20.800,00
Koroško	1	0,43	10.400,00
Obalno-kraško	6	2,43	58.240,00
Osrednjeslovensko	10	3,06	73.493,33
Pomursko	13	3,41	81.813,33
Spodnjepodravsko	15	4,91	117.866,67
Štajersko	14	4,13	99.146,67
Skupaj	87	25,42	610.133,33

9. Primerjava knjižnic v Mariboru in Regensburgu

Regensburg je nemško mesto na Bavarskem, ki je imel konec leta 2015 145.465 prebivalcev (Maribor 95.598). Je politično, ekonomsko in kulturno središče vzhodne Bavarske in sedež administrativne regije. In je, tako kot Maribor, univerzitetno mesto. Za primerjavo smo tako vzeli mestno knjižnico Regensburg (Stadtbücherei Regensburg) in Mariborsko knjižnico.

Če primerjamo podatke knjižnic opazimo, da ima Mariborska knjižnica kljub temu, da ima samo mesto Maribor manj prebivalcev od Regensburga, več potencialnih uporabnikov, saj pokriva tudi okoliške kraje in občine. Zato so tudi vsi absolutni kazalci višji pri Mariborski knjižnici. Največja je razlika pri skupni odprtosti, kjer je letna odprtost Mariborske knjižnice višja za 410,9%, najmanjša pa je razlika pri prirastu, ki je v Mariborski knjižnici višji za samo 8,7%. Ob tem je treba opozoriti, da ima Mariborska knjižnica 18 izposojevališč, knjižnica Regensburg pa samo 5.

Slabše se Mariborska knjižnica v primerjavi z mestno knjižnico Regensburg izkaže pri učinkovitosti, kjer je slabša pri vseh primerjanih parametrih. Enaka je situacija pri preračunu storitev na potencialnega uporabnika. Mariborska knjižnica nudi več storitev na potencialnega uporabnika, obenem pa je uporaba teh storitev na potencialnega uporabnika manjša.

	RGB	MB	MB v primerjavi z RGB
Storitve			
knjižnična zbirka na potencialnega uporabnika	1,8	4,34	141,1%
površina knjižnice na 1.000 potencialnih uporabnikov	21	26,00	23,8%
zaposleni na 1.000 potencialnih uporabnikov	0,21	0,49	133,3%
Osebnih računalnikov na 10.000 potencialnih uporabnikov	2,2	4,04	83,6%
priredivitev na 1.000 potencialnih uporabnikov	4,1	4,80	17,1%
Uporaba			
obisk (celotni) knjižnice na potencialnega uporabnika	3,7	3,22	-13,0%
izposoja na potencialnega uporabnika	13,8	8,62	-37,5%
obrat knjižnične zbirke	7,7	2,00	-74,0%
število odprtih ur na leto na 1000 potencialnih uporabnikov	48	185	285,4%
Učinkovitost			
sredstva, porabljena za nakup knjižničnega gradiva na izposajo	0,2	0,37	85,0%
Število ur dela za odprto uro (upoštevanih 1950 ur na leto, enako kot v Nemčiji)	8,7	5,19	-40,3%
obisk na odprto uro	77	17	-77,9%
strošek obiska	4,85	6,33	30,5%
Razvoj			
Stopnja obnavljanja v % (delež prirasta v zbirki)	13,6	4,61	-66,1%
Delež izobraževanje zaposlenih v % (upoštevanih 1950 ur dela na leto)	1,2	1,02	-15,0%
Investicijski stroški na potencialnega uporabnika	0,4	1,10	175,0%
Osnovni podatki			
Potencialni uporabniki	138.427	182.980	32,2%
knjižnična zbirka - inventarne enote	248.552	795.589	220,1%
prirast knjižničnega gradiva - inventarne enote	33.738	36.689	8,7%
površina knjižnice - m ²	2.880	4.817	67,3%
delavci - skupaj v rednem delovnem razmerju - EPZ	29,58	90	204,3%
osebni računalnik: za uporabnike	31	74	138,7%
obisk knjižnice celoten	510.034	590.079	15,7%
sredstva, porabljena za nakup knjižničnega gradiva	382.972	577.626	50,8%
letna odprtost knjižnice - ure	6.622	33.834	410,9%
sredstva, porabljena za knjižnico - EUR (brez investicij)	2.474.084	3.738.119	51,1%
odhodki (v EUR) – investicijski stroški: skupaj	55.550	202.129	263,9%
izobraževanje zaposlenih - ure	716	1.788	149,7%
število prireditev	565	877	55,2%
člani SKUPAJ	18.910	33.773	78,6%
osebni računalnik: za uporabnike	14	74	428,6%
izposojevališča: št. krajevnih knjižnic (a)	5	18	260,0%
št. krajevnih knjižnic brez osrednje knjižnice	4	17	325,0%
bibliobus	0	1	
Število ur dela zaposlenih na leto (upoštevanih 1950 ur, enako kot v Nemčiji)	57.681	175.500	204,3%
odprtost na teden (knjižnica Rotovž)	42	55	31,0%
članarina	da	da	

Vir: Bibliotheksindex, BibSist

9. Viri

Koman K., Kavaš D. & Srakar A. (2016). *Analiza finančne vzdržnosti izvajanja knjižnične dejavnosti v lokalnih skupnostih*. Končno poročilo. Ljubljana: Inštitut za ekonomska raziskovanja.

Uporabne informacije 2015. Občine, ki so lani največ namenile za delovanje splošnih knjižnic. (2015). Ministrstvo za kulturo. Pridobljeno 15. 2. 2017 s spletne strani: http://www.mk.gov.si/si/uporabne_informacije/2015/

Podatki občin o realiziranih prihodkih in drugih prejemkih ter odhodkih in drugih izdatki splošnega dela proračuna ter o realiziranih odhodkih in drugih izdatkih posebnega dela proračun. (B. I.). Ministrstvo za finance. Pridobljeno 15. 2. 2017 s spletne strani: http://www.mf.gov.si/si/delovna_podrocja/lokalne_skupnosti/statistika/podatki_obcin_o_realiziranih_prihodkih_in_drugih_prejemkih_ter_odhodkih_in_drugih_izdatkih_splosnega_dela_proracuna_ter_o_realiziranih_odhodkih_in_drugih_izdatkih_osebnega_dela_proracuna/

Določitev koeficientov razvitosti občin za leti 2013 in 2014 z dne 4. 1. 2013. Ministrstvo za finance. (B. I.) Pridobljeno 15. 2. 2017 s spletne strani: http://www.mf.gov.si/si/delovna_podrocja/lokalne_skupnosti/izracuni/dolocitev_koeficientov_razvitosti_obcin/za_leti_2013_in_2014/

Podatkovni portal SI-STAT: Demografsko in socialno področje, Število prebivalcev, občine. (B. I.) Statistični urad RS. Pridobljeno 15. 2. 2017 s spletne strani: http://pxweb.stat.si/pxweb/Database/Dem_soc/05_prebivalstvo/10_stevilo_preb/20_05_C40_prebivalstvo_obcine/20_05C40_prebivalstvo_obcine.asp

Kazalci uspešnosti - splošne knjižnice. (2015). Ljubljana: Narodna in univerzitetna knjižnica, BibSiSt online. Pridobljeno 15. 2. 2017 s spletne strani: http://bibsist.nuk.uni-lj.si/kazalci/kazalci_spl.php

Bix-Bibliotheksindex: Public Libraries. (2015). Deutscher Bibliotheksverband. Pridobljeno 15. 2. 2017 s spletne strani: <http://www.bix-bibliotheksindex.de/en/results/public-libraries.html>